



Juhoslovanská 7, 040 13 Košice
e-mail: ardyvform@gmail.com

TECHNICKÁ SPRÁVA

1. Identifikačné údaje stavby a investora

Stavba:	Bytový dom ČERMEL'
Miesto stavby:	Čermel'ská cesta 1486/69, Košice
Okres:	Košice I
Kraj:	Košický
Stupeň dokumentácie:	Projekt pre stavebné povolenie
Investor stavby:	MECOM, spol. s r.o., Orliá 3, Košice
Autori:	d.g.A. design graphic architecture s.r.o., Košice
Zodpovedný projektant:	Ing. Vladimír Vydra – ARDYV FORM, Košice
Stavebný objekt:	SO 02 – Komunikácie a spevnené plochy

2. Všeobecne súvisiace normy

STN 01 3466	Výkresy cestných komunikácií
STN 01 8020	Dopravné značky na pozemných komunikáciách
STN 73 6101	Projektovanie ciest a diaľnic
STN 73 6110	Projektovanie miestnych komunikácií
STN 73 6114	Vozovky pozemných komunikácií

3. Základné údaje o stavbe

3.1. Úvod

Tento projekt pre zmenu stavby pred dokončením rieši:

- komunikáciu a spevnené plochy s krytom z asfaltového betónu
- komunikáciu a spevnené plochy s krytom z betónovej dlažby
- parkoviská s krytom zo zatrávňovacej dlažby (ekoraster)
- rekonštrukcia chodníka s krytom z asfaltového betónu
- odvodnenie spevnených plôch
- dopravné značenie

Všetky časti projektu sú riešené v súlade s požiadavkami investora.

Konštrukčná dimenzia skladby komunikácie a spevnených plôch vychádza zo:

- skupiny dopravného zaťaženia
- druhu podkladu
- navrhovanej únosnosti podložia
- šírkových plošných usporiadaní plôch

4. Stavebná časť**4.1. Komunikácia a spevnené plochy s krytom z asfaltového betónu**

Komunikácia k BD Čermeľ je pripojená na miestnu obslužnú komunikáciu - Čermeľská ul. **cez jestvujúci vjazd**. Šírka vjazdu v napojení je 19,91 m, následne je navrhnutý smerový oblúk so šírkou jazdných pruhov 2 * 3,0 m. Komunikácia má v pripojení smerové oblúky s polomerom 7,0 m.

Plocha komunikácie je ohraničené pri styku s chodníkom a zeleňou betónovým obrubníkom 150/250 mm (+10 cm), osadeným v betónovom lôžku C12/15. V mieste priechodu pre chodcov je tento znížený na +2 cm (vid' Situácia).

Skladba vrstiev komunikácií:

K 50 mm	asfaltový betón AC 11 O; II; STN EN 13108-1
P1 70 mm	asfaltový betón AC 22 L; II; STN EN 13108-1
P2 180 mm	cementom stmelená zmes CBGM C _{8/10} 22; STN 73 6124-1
O 200 mm	štrkodrvina ŠD; 0/45 Gc; STN 73 6126

spolu 500 mm

zhutnená pláň - požadovaný modul deformácie Edef2 ≥ 45 Mpa

4.2. Komunikácia a spevnené plochy s krytom z betónovej dlažby

Plocha komunikácie medzi parkoviskami je vytvorená s krytom z betónovej dlažby. Je oddelená od parkovísk úrovňovým obrubníkom 50/200 mm v betónovom lôžku C12/15. Vyspádovaná je pozdĺžnym (5,1%) a priečnym (1,0%) juhovýchodným smerom smerom k pripojeniu na Čermeľskú cestu.

Skladba vrstiev komunikácie a spevnenej plochy

D 80 mm	betónové dlažobné tvarovky STN EN 1338 - 200/200 mm
L 40 mm	drvené kamenivo 2/4 STN EN 13242
P 180 mm	cementom stmelená zmes CBGM C _{8/10} 22; STN 73 6124-1
O 200 mm	štrkodrvina ŠD; 0/45 Gc; STN 73 6126

spolu 500 mm

zhutnená pláň - požadovaný modul deformácie Edef2 ≥ 45 Mpa

4.3. Parkoviská s krytom zo zatrávňovacej dlažby (ekoraster)

Mimo budovu BD je navrhnutých 5 parkovacích miest pre osobné autá skupiny O1 o romere 2,50 * 5,00 m, ďalších 23 PM je súčasťou BD ako podzemné garáže (tu sú navrhnuté aj PM pre osoby so zníženou schopnosťou pohybu a orientácie).

Vonkajšie parkoviská sú z vonkajšej strany lemované cestným betónovým obrubníkom SR 150/250 mm s prevýšením +10 cm, uloženým v betónovom lôžku C12/15 minimálnej hrúbky 150 mm.

Skladba vrstiev parkovísk:

D 75 mm	zatrávňovacie tvarovky z tvrdého plastu, výplň piesok - humus (2 : 1)
L 40 mm	drvené kamenivo 2/4 STN EN 13242
P 150 mm	štrkodrvina ŠD; 0/22 Gc; STN 73 6126
O 200 mm	štrkodrvina ŠD; 0/45 Gc; STN 73 6126

spolu 465 mm

zhutnená pláň - požadovaný modul deformácie Edef2 \geq 45 Mpa

4.4. Rekonštrukcia chodníka s krytom z asfaltového betónu

Jestvujúci chodník pri napojení prístupovej komunikácie na miestnu komunikáciu bude výškovo upravený na úseku potrebnom pre osadenie natavovacích pásov pre nevidiacich. Všetky tieto prvky, ako aj plocha, ktorú je potrebné upraviť, sú vyznačené v Situácii.

Skladba vrstiev rekonštruovaného chodníka:

K 50 mm	asfaltový betón AC 8 O; II; STN EN 13108-1
P2 150 mm	cementom stmelená zmes CBGM C _{30/37} 22; STN 73 6124-1
O 170 mm	štrkodrvina ŠD; 0/45 Gc; STN 73 6126

spolu 370 mm

4.5. Odvodnenie spevnených plôch

Plochy parkovísk z ekorastru majú vytvorenú skladbu priepustných vrstiev na zachytávanie zrážkových vôd v areáli. Časť komunikácie, ktorá sa napája na Čermel'skú ulicu je s krytom z asfaltobetónu a spádovanie plochy je smerované do jestvujúceho systému odvodnenia Čermel'skej ulice. Za priechodom pre chodcov je navrhnutý systémový odvodňovací žľab Faserfix DN 150 mm (svetlosť žľabu) s prípojkou PVC rúra - DN 200 mm, ktorá je napojená do dažďovej kanalizácie, ktorá nie je predmetom SO 02. Tento zachytáva zrážkovú vodu z plochy komunikácií z dlažby aj z asfaltového betónu.

4.6. Dopravné značenie

Navrhované zvislé aj vodorovné dopravné značenie je navrhnuté v súlade s Vyhláškou MV SR č. 30/2020 Zb a normou STN 01 8020.

Zvislé dopravné značenie je navrhované v prevedení pozinkovaný nosič, fólia 3M, reflexné prevedenie. Kotvenie nosičov sa navrhuje do betónových pätiiek. Dopravné značky je potrebné umiestniť tak, aby obrysom boli vzdialené minimálne 0,5 m od hlavy obrubníka. Spodný okraj dopravnej značky musí byť min. 2,0 m nad niveletou vozovky. Veľkosť dopravných značiek – základný formát.

Vodorovné dopravné značenie – deliace čiary panelov z tvrdeného plastu parkovacích stojísk budú tvorené kontrastnou farbou terčikov v dlažbe a priechod pre chodcov na asfaltobetóne bude vytvorený reflexným náterom bielej farby na povrch komunikácie.

5. Bezpečnosť a ochrana zdravia pri stavebných prácach

Bezpečnosť a ochrana zdravia pri práci musí byť dodržaná dodávateľom stavby v zmysle platných predpisov a nariadenia vlády SR č. 396/2006 Zb. z. o bezpečnosti práce a technických zariadení pri stavebných prácach a protipožiarne prepisy. Predpis ustanovuje požiadavky pri príprave a vykonávaní stavebných a udržiavacích prác a pri prácach s nimi súvisiacich.

Dodávateľ stavby je povinný oboznámiť svojich zamestnancov o bezpečnosť a ochrane zdravia pri vykonávaní stavebných prác. Počas realizácie stavebných prác musia byť dodržiavané všetky bezpečnostné a hygienické predpisy a zvlášť upozorňujeme na Vyhlášku č. 147/2013 Zb. SÚBP a SBÚ o bezpečnosti práce a technických zariadení pri stavebných prácach.

Ochrana staveniska, usporiadanie staveniska a uskutočňovanie výstavby bude realizované a zabezpečené v zmysle zákona NR SR č. 124/2006 o bezpečnosti a ochrane zdravia pri práci.

Prevádzaním stavebných prác budú poverení len pracovníci, ktorí sú na dané stavebné práce vyučení a zaškolení a ich kvalifikácia zodpovedá kvalifikačnej charakteristike príslušnej triedy. Pred začatím stavebných prác musia byť všetci pracovníci oboznámení s technologickým postupom stavebných prác, so spôsobom zabezpečenia bezpečnosti pri prevádzaní jednotlivých stavebných prác a musia byť vybavení ochrannými pracovnými prostriedkami podľa príslušných predpisov.

Pri spracovaní predvýrobnej prípravy a prevádzaní vlastných prác je nutné rešpektovať hlavne nasledujúce ustanovenia vyhlášky SÚBP a SBÚ č. 147/2013 Zb. O bezpečnosti práce a technických zariadení pri stavebných prácach:

§ 9-10	Spôsobilosť pracovníkov a ich vybavenie
§ 11-16	Stavenisko a skladovanie
§ 17-28	Zemné práce
§ 29-36	Betonárske práce a práce s nimi súvisiace
§ 92-99	Práce súvisiace so stavebnou činnosťou

Každá organizácia, ktorá sa zúčastní prípravy a realizácie stavby je povinná sa riadiť a dodržiavať:

- Zákon SNR č. 124/2006 Z. z. o bezpečnosti a ochrane zdravia pri práci
- Zákon SNR č. 355/2007 Z. z. o ochrane zdravia ľudí v znení neskorších predpisov
- Zákon č. 125/2006 Zb. o inšpekcii práce
- Nariadenie vlády č. 281/2006 Z.z. o minimálnych bezpečnostných a zdravotných požiadavkách pri práci s bremenami.
- Vyhláška č. 147/2013 Zb. o bezpečnosti práce a technických zariadení pri stavebných prácach

- Nariadenie vlády č. 391/2006 Z.z. o minimálnych bezpečnostných a zdravotných požiadavkách na pracovisko.
- Nariadenie vlády č. 392/2006 Z.z. o minimálnych bezpečnostných a zdravotných požiadavkách pri používaní pracovných prostriedkov.
- Nariadenie vlády SR č. 396/2006 o minimálnych bezpečnostných a zdravotných požiadavkách na stavenisko

6. Všeobecné zásady

Počas realizácie prác zamestnávateľ a SZČO uplatňujú všeobecné zásady prevencie a požiadavky na zaistenie bezpečnosti a ochrany zdravia pri práci ustanovené zákonom s prihliadnutím najmä na:

- udržiavanie poriadku a čistoty na stavenisku
- prístupnosť pracoviska, určenie komunikácií alebo priestorov na priechod a pohyb zamestnancov a na prejazd a pohyb pracovných prostriedkov
- podmienky na manipuláciu s rôznymi materiálmi
- technickú údržbu, kontrolu pred uvedením do prevádzky a pravidelnú kontrolu zariadení a pracovných prostriedkov s cieľom odstrániť nedostatky, ktoré by mohli ovplyvniť bezpečnosť a zdravie zamestnancov
- určenie a úpravu plôch na uskladnenie rôznych materiálov, najmä nebezpečné materiály
- podmienky na odstraňovanie použitých nebezpečných materiálov
- uskladnenie, manipuláciu alebo odstraňovanie odpadu a zvyškov materiálov
- prispôsobenie času určeného na jednotlivé práce, alebo ich etapy spolupráce medzi zamestnávateľom a SZČO, ich vzájomné informovanie o všetkých opatreniach prijatých na zaistenie bezpečnosti a ochrany zdravia pri práci na stavenisku.

7. Nakladanie s odpadmi

Počas realizácie stavby môžu vzniknúť nasledovné odpady, ktoré zatriedujeme podľa vyhlášky č. 284/2004 Z. z. Ministerstva životného prostredia Slovenskej republiky, ktorou sa stanovuje Katalóg odpadov do nasledovných tried:

Popis	Skupina	Kategória	Nakladanie s odpadom
Betón z búrania jestv. konštrukcii	170101	O-ostatný	uložené na určenej skládke
Výkopová zemina	170506	O-ostatný	uložené na určenej skládke
Železo a oceľ, odpad pri pálení	170405	O-ostatný	odovzdané na šrotovisko

Odpady, ktoré budú vznikať počas výstavby objektu, budú prechodne zhromažďované v zodpovedajúcich zhromažďovacích prostriedkoch alebo určených miestach (zabezpečených plochách), oddelené podľa kategórie a druhu. Zhromažďovacie prostriedky resp. miesta zhromažďovania odpadov budú riadne označené názvami, číselnými kódmi druhom odpadu a kategóriou podľa Katalógu odpadov.

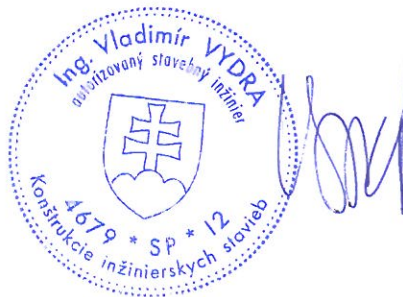
Zhromaždené odpady budú priebežne, po dosiahnutí technicky a ekonomicky optimálneho množstva, odvážené oprávnenou osobu mimo areál staveniska k ich ďalšiemu využitiu resp. k ich

zneškodneniu. Tento postup bude zaistený zmluvne so všetkými súvisiacimi náležitosťami (spôsob a frekvencia odvozu odpadov). Vlastná manipulácia s odpadmi vznikajúcimi pri výstavbe bude technicky zaistená tak, aby boli minimalizované prípadné negatívne odpady na životné prostredie.

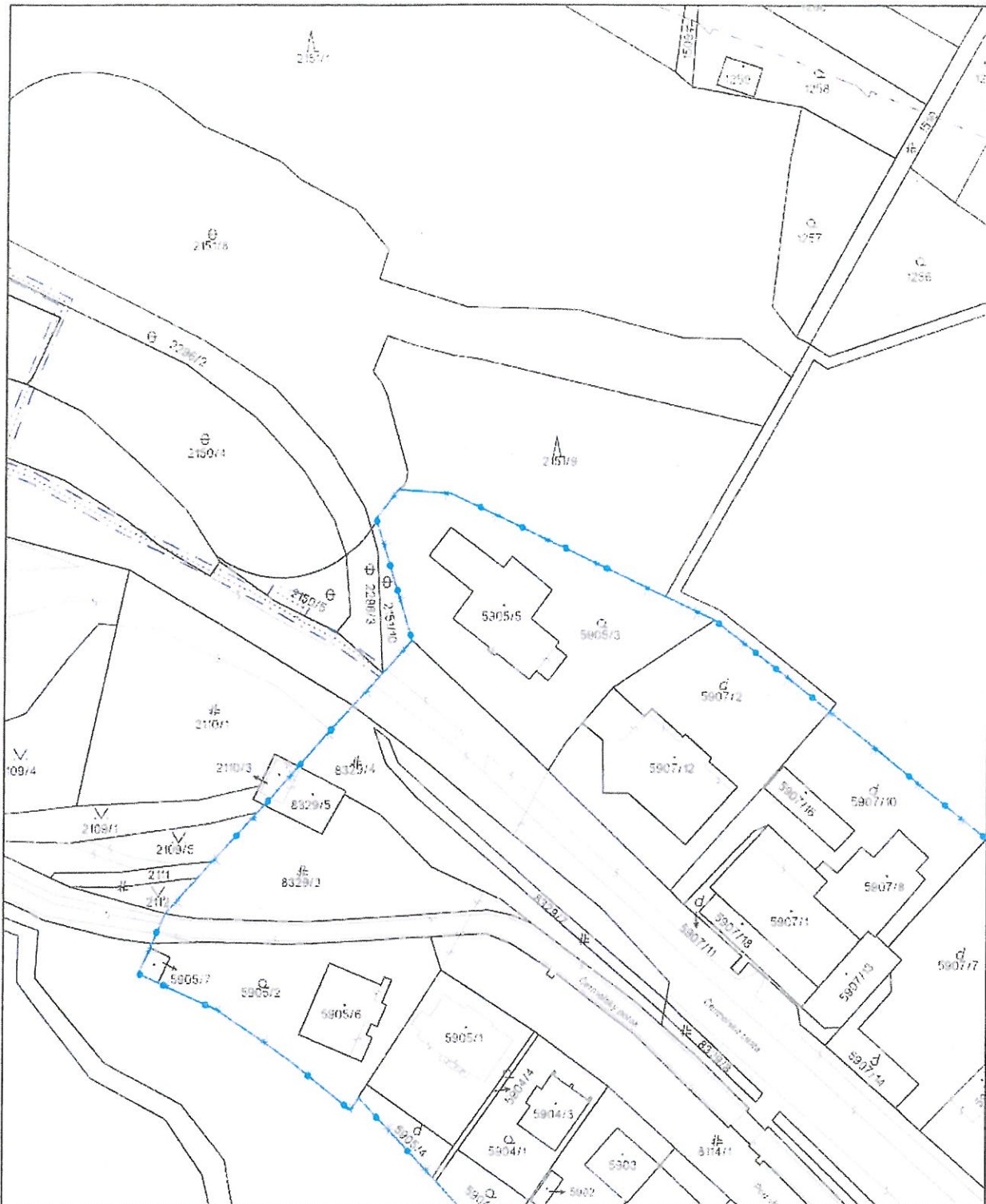
8. Poznámky

- pred začatím stavebných prác je nutné vytýčiť všetky jestvujúce inžinierske vedenia a siete za účasti ich majiteľov
- počas výstavby je nutné dodržiavať všetky bezpečnostné predpisy, ktoré sa na tento druh výstavby vzťahujú, vyhlášky o bezpečnosti práce a technických zariadení pri stavebných prácach
- počas výstavby je nutné dodržiavať ochranné pásma jestvujúcich a novovybudovaných inžinierskych sietí podľa platných STN a pokynov ich majiteľov
- zemné práce je možné realizovať nad jestvujúcimi inžinierskymi sieťami iba ručným spôsobom po zameraní a vytýčení jestvujúcich inžinierskych sietí

v Košiciach, 05/2022
vypracoval: Ing. Vladimír Vydra



Podľa zmlúvy, KKM číslo
 JMKR 2021/10



Úrad geodézie, kartografie a katastra Slovenskej republiky	Okres Košice I	Obec Košice-Sever	Katastrálne územie Severné Mesto
	Číslo zákazky 174237/2021	Vektorová mapa	Mierka 1:1000
	KÓPIA KATASTRÁLNEJ MAPY na parcelu 5905/5		
Vyhotovené automatizovaným spôsobom z ISKN	Spôsob autorizácie		
Dátum a čas vyhotovenia 6.12.2021 10:25:50	Kvalifikovaná elektronická pečať ÚGKK SR s pripojenou kvalifikovanou elektronickou časovou pečaťou		
Údaje platné k 3.12.2021 18:00:00			