



**Košice  
Sever**

**Mestská časť Košice - Sever**

Festivalové námestie 2

040 01 Košice

## OZNÁMENIE

Košice, 13.02. 2018  
2018/000852/00505/ROZ

Oznamujeme občanom, že dňa 12.02.2018 bola Mestskej časti Košice-Sever ako dotknutej obci doručená správa o hodnotení činnosti:

### **„Lom Hradová – rozšírenie ťažby“**

Navrhovateľ, EUROVIA – Kameňolomy, s.r.o., Osloboditeľov 66, 040 17 Košice - Barca, predložil dňa 31.01.2018 Ministerstvu životného prostredia Slovenskej republiky, odboru posudzovania vplyvov na životné prostredie podľa § 31 zákona NR SR č. 24/2006 Z.z. o posudzovaní vplyvov na životné prostredie a o o zmene a doplnení niektorých zákonov v znení neskorších predpisov správu o hodnotení činnosti „**Lom Hradová – rozšírenie ťažby**“.

Do správa o hodnotení činnosti je možné nahliadnuť, robiť si z neho odpisy, výpisy alebo na vlastné náklady zhotoviť kópie na adrese: Mestská časť Košice - Sever, Festivalové námestie 2, 040 01 Košice, v každý pracovný deň počas stránkových hodín najmenej po dobu 30 dní od doručenia informácie, t.j. do 14.03.2018. Správu o hodnotení činnosti „**Lom Hradová – rozšírenie ťažby**“ je zverejnená aj na webovom sídle Ministerstva životného prostredia Slovenskej republiky: <http://www.enviroportal.sk/sk/eia/detail/lom-hradova-rozsirenje-tazby>

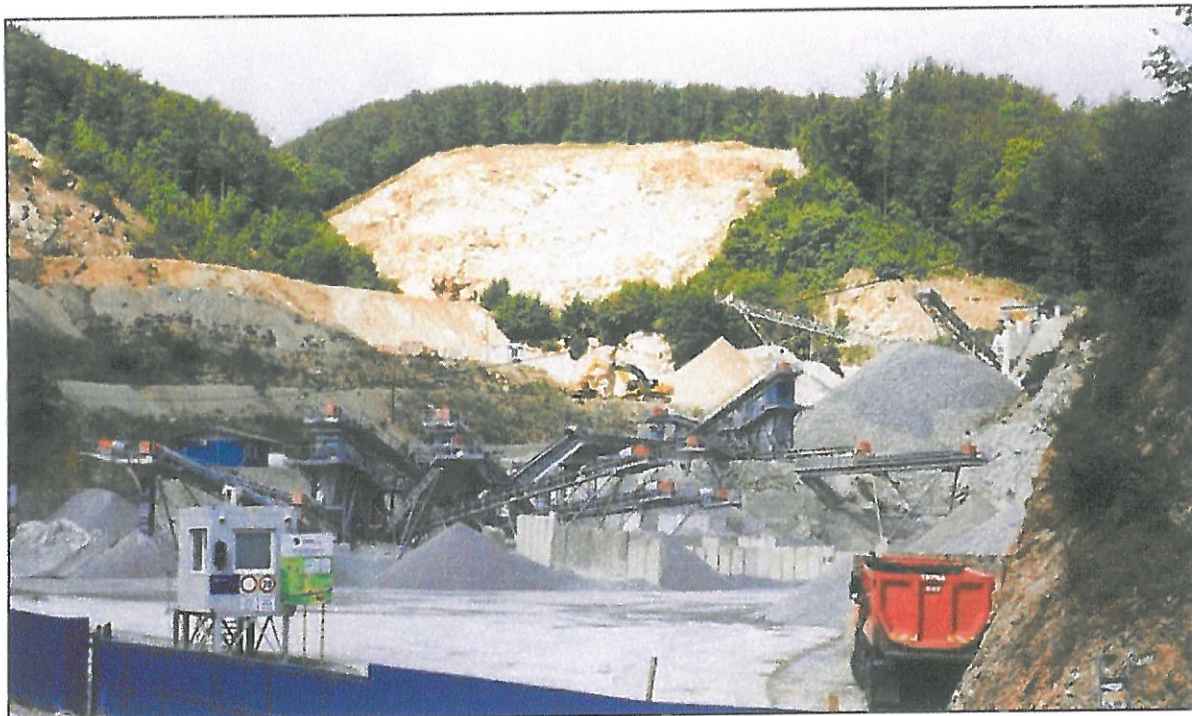
Verejnosť môže doručiť svoje písomné stanovisko na adresu: *Mestská časť Košice – Sever, Festivalové námestie 2, 040 01 Košice*, najneskôr do 30 dní od doby, kedy bola o zámere informovaná

Informovanie verejnosti je prezentované uverejnením oznámenia na úradnej tabuli a zverejnením oznamu na internetovej stránke Mestskej časti Košice-Sever [www.kosicesever.sk](http://www.kosicesever.sk).

Marián Gaj v.r.  
starosta

Vyvesené: 13.02.2018  
Zvesené: 15.03.2018

Príloha: Správa o hodnotení činnosti – Všeobecne zrozumiteľné záverečné zhrnutie  
„**Lom Hradová – rozšírenie ťažby**“



## **LOM KOŠICE IV - HRADOVÁ – ROZŠÍRENIE ŤAŽBY**

Správa o hodnotení navrhovanej činnosti podľa zákona č. 24/2006 Z. z.  
o posudzovaní vplyvov na životné prostredie a o zmene a doplnení  
niektorých zákonov

### **Všeobecne zrozumiteľné záverečné zhrnutie**

Banská Bystrica, november 2017

Navrhovateľ:



EUROVIA - Kameňolomy, s.r.o.  
Osloboditeľov 66, 040 17 KOŠICE

Zhotoviteľ:



ENVIGEO, a. s.,  
Kynceľová 2, 974 11 BANSKÁ BYSTRICA

Názov:

**LOM KOŠICE IV - HRADOVÁ – ROZŠÍRENIE ŤAŽBY**

Stupeň projektovej dokumentácie:

**Správa o hodnotení navrhovanej činnosti podľa zákona č. 24/2006 Z. z.  
o posudzovaní vplyvov na životné prostredie a o zmene a doplnení  
niektorých zákonov**

Dátum:

november 2017

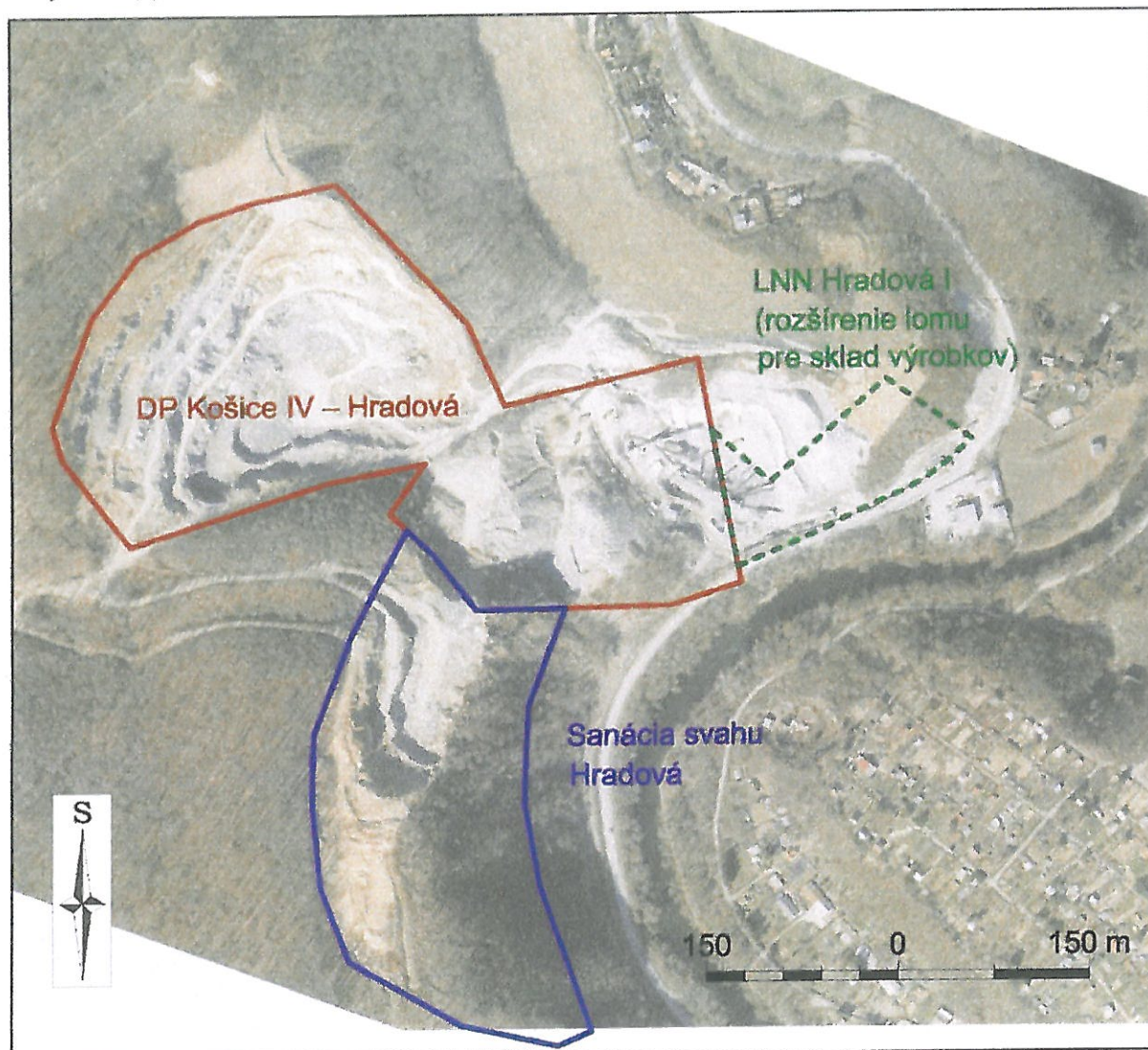
Účelom navrhovanej činnosti je rozšírenie – zvýšenie ročnej ťažby stavebného kameňa (granodioritu) v rámci existujúceho dobývacieho priestoru „Košice IV – Hradová“ v k. ú. Košice - Čermel.

Na hodnotenom území sa vykonáva (alebo malo vykonávať) viacero aktivít, pri ktorých dochádza k zemným prácam a rozpojovaniu kameňa. Účelom predkladanej environmentálnej dokumentácie je posúdiť kumulatívne vplyvy všetkých činností, vykonávaných na lokalite, pri ktorých dochádza k ťažbe a úprave nerastnej suroviny, bez ohľadu na legislatívny status danej činnosti. Sú to tieto činnosti:

1. **Výhradné ložisko nevyhradeného nerastu Košice IV – Hradová** – ide o ložisko stavebného kameňa chránené dobývacím priestorom, aktívne ťažené, kde dobývanie ložiska je povolené rozhodnutím Obvodného banského úradu v Košiciach s platnosťou povolenia do 31.5.2021.
2. **Ložisko nevyhradeného nerastu (LNN) Košice IV – Hradová I** – ide o plochu priliehajúcu k dobývaciemu priestoru na východnej strane. Účelom ťažby na tejto časti územia malo byť vytvorenie dodatočného priestoru na zriadenie produktových hald – skládky hotových výrobkov. Činnosť bola povolená, územie bolo odlesnené a bola realizovaná prekládka elektrického vedenia, k ťažbe LNN však z rozhodnutia navrhovateľa nedošlo. Povolenie medzičasom stratilo platnosť a v prípade jeho obnovenia je potrebný nový povoľovací proces. Ťažba na tomto LNN sa nevykonala a nevykonáva, predkladaná správa o hodnotení sa ťažbou v tomto LNN nezaoberá.
3. **Vykonávanie terénnych úprav na stavbe „Sanácia svahu na ceste III/3390 v km 0,695 – 1,070, svah nad Kostolianskou cestou, Košice“** – v dôsledku zosuvov pôdy došlo k narušeniu svahu nad št. cestou III/3390, čo viedlo Mesto Košice k vyhláseniu mimoriadnej situácie v r. 2011. Prevádzkovateľ kameňolomu Hradová, ktorý s kritickým svahom nad št. cestou susedí sa s Mestom Košice dohodol na spôsobe sanácie svahu. Táto zahŕňa vybudovanie terás (etáží) s výškou stupňa 24 m a sklonom steny ťažobného rezu 70°. Generálny sklon svahu je projektovaný na asi 40°. Terasovanie v rastlej hornine po odstránení skrývky je z hľadiska banského zákona činnosťou vykonávanou banským spôsobom, pri ktorej vzniká lomový kameň. Tento sa spracováva na technologickej linke navrhovateľa na drvené kamenivo, čo po odrátaní nákladov za nájom pozemkov, na ktorých sa sanácia vykonáva, tvorí protihodnotu za vykonané terénne úpravy.

Činnosť sanácie svahu sa vykonáva podľa stavebného projektu a jej vykonávanie je limitované platným povolením, vydaným Mestom Košice, platným do konca r. 2021, kedy končia aj nájomné zmluvy k pozemkom.

Obrázok 1. Plochy, na ktorých sa vykonáva banská a stavebná činnosť – na podklade ortofotomapy



Pozn.: DP – dobývací priestor, LNN – ložisko nevyhradeného nerastu

Navrhované rozšírenie ťažby v rámci dobývacieho priestoru je na **290 tis. ton za rok**. Pretože platné povolenie ťažby (banskej činnosti v dobývacom priestore Košice IV – Hradová) neobsahuje limit na ročnú ťažbu, jedným z dôvodov prebiehajúceho procesu posudzovania vplyvov je aj zosúladenie súčasného skutkového stavu a legislatívy.

Ako sa konštatuje aj v rozsahu hodnotenia (Rozsah hodnotenia MŽP SR č. 1834/2015-3.4/jm z 10.9.2015), najväčším problémom navrhovanej činnosti je preprava suroviny po ceste III. triedy, ktorá je už v súčasnosti dlhodobo neprimerane zaťažovaná. Preprava zaťažuje obyvateľov v blízkosti uvedenej komunikácie – Kostolianskej cesty a spôsobuje najmä prašnosť a hlučnosť.

Samotná ťažba suroviny v dobývacom priestore, najmä s ohľadom na jej umiestnenie mimo sídla a bariérový efekt lesného porastu a morfológie terénu, kde hrebeň Hradovej zakrýva miesto ťažby a úpravy z miesta najbližších sídiel (Košice – Sever, Kavečany) je síce tiež zdrojom znečistenia ovzdušia a hluku, ale v porovnaní s dopravou len podružného významu.

Ako preukázali aj štúdie vypracované pre potreby posudzovania vplyvov na životné prostredie (rozptylová štúdia, hluková štúdia – príloha B1 a B2 správy o hodnotení), samotná ťažba a úprava kameniva v lome Hradová nepredstavuje neúnosnú záťaž životného prostredia, ale doprava áno a to dokonca sama osebe, aj bez príspevku dopravy kameniva z lomu Hradová. Príspevok nákladnej dopravy navrhovateľa k celkovej doprave na Kostolianskej ceste, je podľa merania intenzity dopravy, prezentovanej v dopravnej štúdii (IX/2016) okolo 5 %.

Navrhovateľ má záujem situáciu riešiť (dopravná štúdia, vypracovaná pre potrebu posudzovania vplyvov na životné prostredie – príloha B4), riešenie problému nákladnej dopravy po Kostolianskej ceste však presahuje jeho možnosti.

K uvedenému je potrebné podotknúť, že ani okamžité zrušenie ťažby kameniva v lome Hradová by nijako nezmenilo neúnosnú situáciu v nákladnej doprave na Kostolianskej ceste, pretože dopyt po kamenive, podmienený stavebnými aktivitami v krajskom meste by sa tým nezmenšil. Len by sa kamenivo dopravovalo z iných lomov a z väčších vzdialeností, teda aj rozsah dotknutých sídiel ovplyvnených nákladnou dopravou by sa rozšíril.

Na základe posúdenia vplyvov činnosti môžeme vyčleniť 3 hlavné zóny vplyvov činnosti, v závislosti na ich intenzite:

1. Dobývací priestor Košice IV – Hradová – **miesto vykonávania ťažby a úpravy nerastnej suroviny** – stavebného kameňa. Tu sa vykonáva rozpojovanie hornín (strelné práce), rozoberanie závalov po odstrele a úprava kameňa (drvenie a triedenie), premiestňovanie produktov (hotových frakcií) na produktové haldy, nakládka kameniva a nákladná doprava. Vstup do tohto priestoru je neoprávnené osoby zakázaný. Predmetom štátneho zdravotného dozoru (RÚVZ Košice) je pracovné prostredie, najmä hlučnosť a prašnosť, tiež hygienické pomery na pracovisku. Štátna banská správa (OBÚ Košice) dozoruje bezpečnosť a ochranu zdravia pri práci z hľadiska banských predpisov (strelné práce, banská činnosť). Negatívne vplyvy sú obmedzené na zamestnancov ťažobnej organizácie, ktorí sú školení z ochrany zdravia a bezpečnosti pri práci, vybavení ochrannými pracovnými pomôckami, pravidelne preskúšavaní a kontrolovaní poverenými pracovníkmi.
2. Dosah nepriaznivých vplyvov ťažby a úpravy kameňa v nadlimitných koncentráciách, či hodnotách mimo dobývací priestor – v tomto prípade uvažujeme o nadlimitných koncentráciách znečisťujúcich látok v ovzduší (predovšetkým prašnosti vyjadrenej obsahom PM<sub>10</sub> – teda prachu s veľkosťou

častíc pod 10  $\mu\text{m}$ ), kde podľa rozptylovej štúdie (F. Hesek, príloha B1) - je prekračovaná limitná hodnota v hraničných situáciách do vzdialenosti 450 m od stredu lomu. Hluk z lomu meraný na fasáde najbližšieho rodinného domu (pozri hluková štúdia – príloha B2) neprekročil limitné hodnoty.

3. Dosah nepriaznivých vplyvov dopravy v kumulácii s celkovou intenzitou nákladnej dopravy po Kostolianskej ceste a nadväzujúcich cestných komunikáciách. Tu by sme mohli dosah negatívneho vplyvu vymedziť **podielom nákladnej dopravy z lomu Hradová 1 % a vyšším**. Takýto podiel nákladnej dopravy z lomu sa dá vysledovať na Kostolianskej ceste v celej jej dĺžke, od Kostolian nad Hornádom na jej severnom konci až po nadväzujúce komunikácie Národná trieda a Vodárenská na južnom okraji zaťaženého územia.

Pre elimináciu negatívnych vplyvov sú navrhnuté opatrenia, mimo zákonných opatrení, vyplývajúcich pre navrhovateľa z banského zákona, zákonov na ochrany zdravia a bezpečnosti pri práci, zákona na ochranu ovzdušia, zákona na ochranu prírody a krajiny a s nimi súvisiacich zákonov, vyhlášok, smerníc a podobne.

Opatrenie 4.1 - časový harmonogram trhacích prác v lome a podmienky dopravy kameniva prekonzultovať a odsúhlasiť so zástupcami dotknutých obcí (Kostolany nad Hornádom, Košice – Sever),

Opatrenie 4.2 - realizovať odprašovacie opatrenia na technologickej linke a účelových komunikáciách v lome podľa klimatických podmienok (suché, bezzrážkové obdobie v dĺžke viac ako 2 dni, okrem zimného obdobia)

Opatrenie 4.3 - ťažobné mechanizmy a dopravné prostriedky udržiavať v riadnom technickom stave,

Opatrenie 4.4 - zabezpečiť prepravované kamenivo, aby neznečisťovalo vozovku (plachtovanie jemných frakcií 0/2 mm a 0/4 mm),

Opatrenie 4.5 - pri výjazde nákladných automobilov na verejnú komunikáciu zabezpečiť ich čistenie, ihneď odstrániť prípadné znečistenie komunikácie.

Opatrenie 5. 1 – aktualizácia plánu rekultivácie. V súvislosti s ustanoveniami smernice EÚ o ochrane biotopov navrhujeme upraviť projekt rekultivácie lomu Hradová spôsobom, ktorý bude vo väčšej miere reflektovať ochranu biotopov v blízkosti územia európskeho významu Stredné Pohornádie a chráneného vtáčieho územia Volovské vrchy;

Opatrenie 5.2 – pomoc pri oprave ciest a rekonštrukcii križovatiek. V súčinnosti s Mestom Košice a organizáciou poverenou správou ciest podieľať sa na rekonštrukcii ciest a križovatiek, napr. dodávkou kameniva za výhodných podmienok, predovšetkým v zóne nepriaznivých vplyvov dopravy z lomu, vymedzenej na severe obcou Kostolany nad Hornádom a na juhu komunikáciami Národná trieda a Vodárenská.